

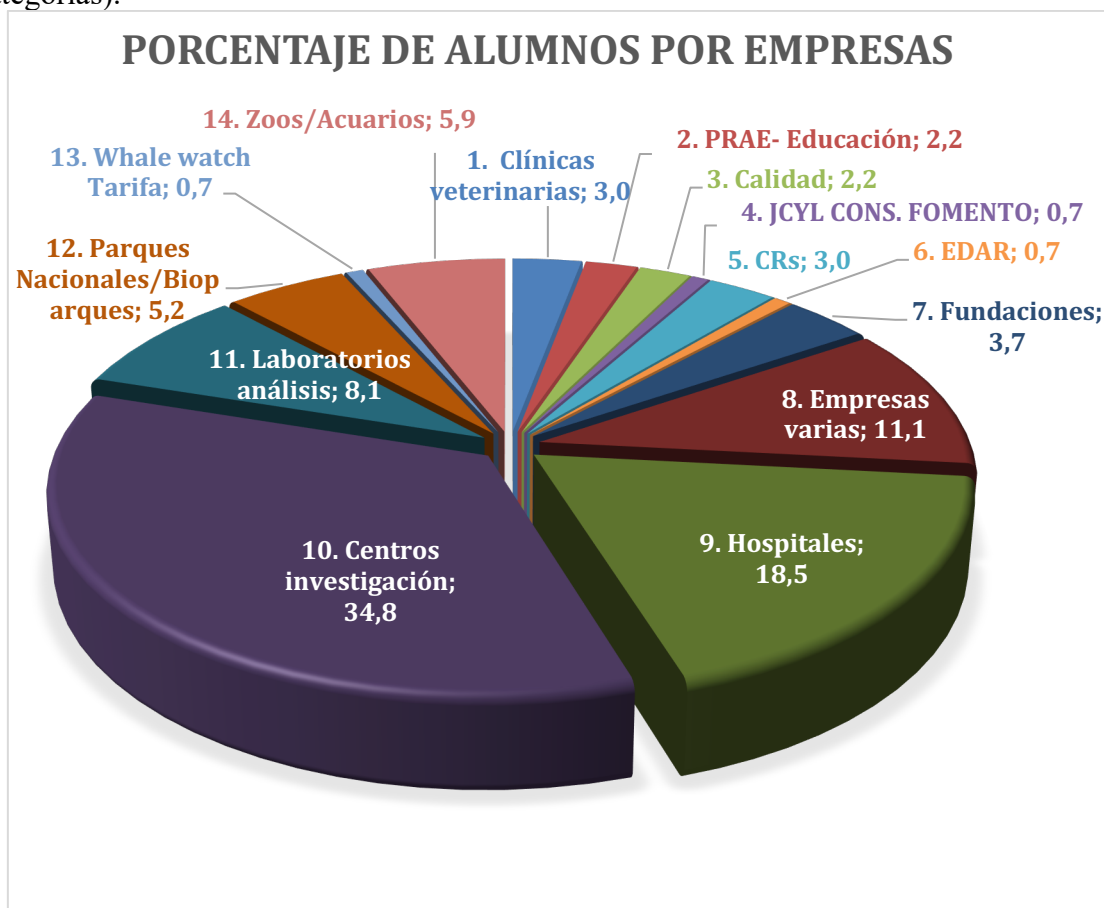
VALORACIÓN DE LOS ESTUDIANTES SOBRE LAS PRÁCTICAS DE EMPRESA (CURSO 2017-18) (GRADO EN BIOLOGÍA)

En el curso 2017-18 ha habido 143 estudiantes matriculados en las distintas asignaturas de prácticas de empresa en el Grado en Biología de nuestra Facultad (algunos estudiantes han realizado dos prácticas de 6 créditos ECTS). Dos personas no han presentado su memoria de prácticas ni el informe de sus tutores y del resto, 141, han respondido a la encuesta de valoración de las prácticas 135, que corresponden al 95,75% del alumnado presentado.

Los datos se ofrecen a continuación están basados en estas 135 encuestas.

Empresas en las que se han realizado las prácticas

A continuación, se presenta una gráfica que muestra el porcentaje de las empresas (por categorías).



Un 3 % de los alumnos las ha realizado en **Centros de Recuperación de Animales (CRAS)**: en el CR Fauna EA Los Hornos de Cáceres, en la Granja Escuela Centro de Rapaces de Fitero (Navarra), En el CR Rainfer de Primates y en el CRAS de Burgos y un 2,2 % en **PRAE** (Propuestas Ambientales Educativas de la Fundación de CyL) y en la Casa escuela CRFS Las Dunas

Un 3,7 % ha elegido **Fundaciones** para sus prácticas, como la Fundación Centro del Lobo, la de Patrimonio de la Naturaleza de CyL, la Fundación Mona de Primates de Gerona y la

Fundación ONKOLOGICA. Y otro **5,2 %** en **Parques/Bio parques**: Bioparque Lacuniacha (Aragón), Parque Nacional de Doñana y en **BIOS (Cabo Verde)**.

En la categoría **Calidad (2,2 %)** se incluyen distintas empresas relacionadas con el control de calidad de productos alimentarios y agua como Analiza Calidad (Burgos), Eurofins (Navarra) y el laboratorio regional de La Rioja.

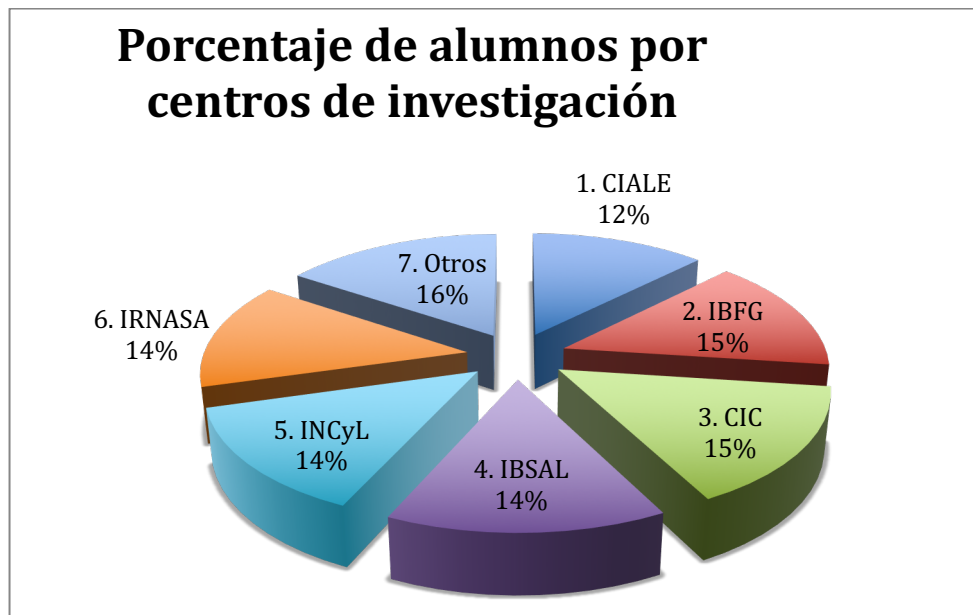
Se han realizado un **11,1 %** en prácticas en las siguientes **Empresas**: Veravic, Abiomed, El Gran Cardenal, Aquimisa, Bionice (León) Biorama (Guijuelo), EGA Consultores Vida silvestre, Ecolur asesoría ambiental, Histocell- Biología, Procar (Extremadura), Inpralsa (Miajadas), Kabluna (Corrales del vino) y Empresas Castellano Leonesas SA..

Los **Laboratorios de análisis (8,1 %)** en los que han realizado prácticas los estudiantes son: Laboratorio Salud (Ponferrada), Punto Lab, Synlab o LABCO, Laboratorios Bellido y Megalab (Los Manzanos y Valladolid).

En cuantos a los **Zoos/Acuarios (5,9 %)** se han realizado en: los Acuarios de Zaragoza, y en el Oceanográfico de Valencia, en el Zoo de Santillana del Mar, en Terra Natura, en el Zoológico El Bosque, en el Zoo Aula del Mar CREMA (Málaga) y en Senda Viva.

Las prácticas en **Hospitales (18,5 %)** también son seleccionadas por muchos de los estudiantes. Se han realizado en Ávila, Burgos, León, Palencia, Plasencia, Valladolid, Cáceres, Salamanca, Soria, Zamora y Málaga. Este año también se han realizado prácticas en **Clínicas veterinarias (3 %)**: análisis clínicos Zootecnia y clínica Boral Salud SL (SA)

Uno de los grupos que más estudiantes seleccionan para realizar su periodo de prácticas de empresa son los **Centros de investigación**, con un total de **42 prácticas (34,8 %)** en el curso 17/18. A continuación se presenta un desglose de los distintos centros escogidos, con su porcentaje de recepción de prácticas.



En “Otros” se recogen los siguientes centros, en rojo los centros de investigación en el extranjero:

- BIOFORGE UVA (nanomateriales)
- Centro Regional Diagnóstico Aldearrubia
- CIMA Pamplona
- CiMUS Univ. Santiago
- Citogenética (Salamanca)
- CNIC (Madrid)
- El chaparrillo Cent Inv Agroambiental-Ciudad Rodrigo
- Estación Biológica Marina A Graña -El Ferrol
- IBGM- Valladolid
- IBMCC (CIC)
- ICBiBE (Inst Biodiversidad)
- IDIVAL - Inst Inv Sanitaria Valdecilla
- Inst Inv Marinas CSIC
- Inst Pirenaico de Gracia-Jaca IPE-CSIC
- IOBA (Valladolid)
- Max Planck Inst. Münster-Alemania
- Real Jardín Botánico CSIC
- Servicio de Exp. Animal (SA)
- University of Iceland's Research Center of Husvik

Valoración de las empresas por el alumnado:

Los **aspectos** evaluados en las encuestas (que se valoran de 1 a 10) son los siguientes:

1. Interés del alumno
2. Adaptación a empresa
3. Uso de conocimientos generales
4. Uso conocimientos específicos
5. Aprendizaje funcionamiento empresa
6. Aprendizaje nuevos conocimientos
7. Seguimiento del tutor
8. Interés del plan de trabajo
9. Complemento de formación
10. Preparación al mundo laboral

En la gráfica **Valoración por ítems** se representan las medias obtenidas para todas las empresas (Promedio Biol) en cada uno de los ítems (por colores), así como la resultante en cada categoría de las empresas. El grado de satisfacción del alumnado es bastante bueno en general, estando la mayoría de los ítems valorados por encima de 8, y muchos de ellos, cercanos o por encima del 9. Los peor valorados son Whale Watch Tarifa, el EDAR y las empresas de análisis de calidad. En cuanto a los ítems peor valorados son el uso de conocimientos generales (verde claro) y el uso de conocimientos específicos aprendidos en la carrera (morado claro) en algunos casos.

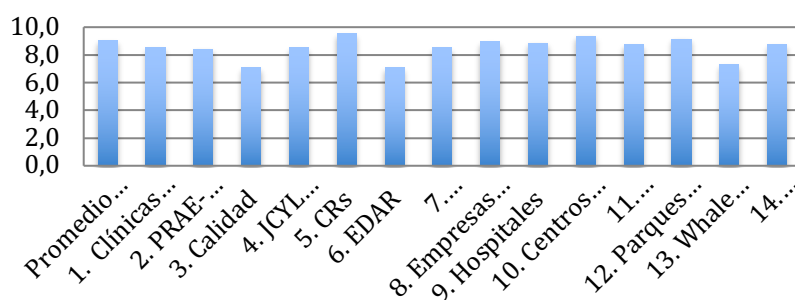
También se han analizado los datos de la **Valoración media por empresas** tanto de forma conjunta como por las distintas categorías de empresa analizadas. En los resultados mostrados en la gráfica, de nuevo puede apreciarse que el grado de satisfacción del alumnado es bastante alto, estando la valoración media de casi todas las empresas por encima de 8 y la de muchas de ellas cercana o superior al 9 con la excepción de las empresas ya mencionadas.

VALORACIÓN MEDIA POR ITEMS

- 1. Interés alumno
- 2. Adaptación a empresa
- 3. Uso de conocimientos generales
- 4. Uso conocimientos específicos
- 5. Aprendizaje funcionamiento empresa
- 6. Aprendizaje nuevos conocimientos
- 7. Seguimiento del tutor
- 8. Interés del plan de trabajo
- 9. Complemento de formación
- 10. Preparación al mundo laboral

14. ZOOS/ACUARIOS	9,6	9,6	8,1	7,8	8,9	9,1	8,8	9,4	8,4	8,9
13. WHALE WATCH TARIFA	8	8	8	6	9	9	6	6	6	8
12. PARQUES NACIONALES/BIOPARQUES	10,0	9,6	8,7	8,6	8,6	9,9	9,1	9,3	9,7	9,1
11. LABORATORIOS ANÁLISIS	9,5	9,4	8,7	8,3	9,2	9,3	7,9	8,4	9,0	9,2
10. CENTROS INVESTIGACIÓN	10	9	9	9	9	9	11	9	10	9
9. HOSPITALES	9,5	9,3	8,5	8,3	8,8	9,2	8,4	9,0	9,2	9,2
8. EMPRESAS VARIAS	9,7	9,3	8,1	8,3	9,3	9,3	8,5	9,4	9,0	9,4
7. FUNDACIONES	9,8	8,8	8,0	6,6	8,2	9,0	9,0	9,2	9,4	8,6
6. EDAR	9	9	7	2	9	8	9	9	2	9
5. CRS	10,0	10,0	9,0	8,5	10,0	10,0	9,8	9,5	9,5	10,0
4. JCYL CONS. FOMENTO	10	10	6	6	8	9	10	10	9	9
3. CALIDAD	9,7	7	2	9	8	9	9	2	9	9
2. PRAE- EDUCACIÓN	9,7	6	6	8	9	10	10	9	9	9
1. CLÍNICAS VETERINARIAS	9,5	9,0	8,5	8,3	8,5	8,8	8,5	8,5	8,3	8,5
PROMEDIO BIOL	9,6	9,4	8,4	8,2	9,0	9,3	9,5	9,2	9,2	9,2

Valoración media por empresas



Por lo tanto, podemos concluir, a partir de las valoraciones realizadas por nuestros estudiantes, que están satisfechos con las prácticas realizadas. Esto también queda de manifiesto a lo largo de las memorias de prácticas, en los que la mayoría de los estudiantes hacen una reflexión positiva sobre esta parte del periodo formativo. La práctica totalidad del alumnado recomienda la realización de las prácticas y considera que es un complemento muy importante en su formación.